

**AKADEMİK BİRİM  
İÇ DEĞERLENDİRME RAPORU**

**TOROS ÜNİVERSİTESİ**  
**Güzel Sanatlar, Tasarım ve Mimarlık Fakültesi**

**31/12/2019**

## İÇİNDEKİLER

<b>1. AKADEMİK BİRİM HAKKINDA BİLGİLER</b>	<b>3</b>
1.1 İletişim Bilgileri	3
1.2 Tarihsel Gelişimi	3-4-5
1.3 Misyonu, Vizyonu, Değerleri ve Hedefleri	5
1.4 Eğitim-Öğretim Hizmeti Sunan Birimleri	6
1.5 İyileştirmeye Yönelik Çalışmalar	6
<b>2. KALİTE GÜVENCESİ SİSTEMİ</b>	<b>7</b>
2.1 Kalite Politikası	7
2.2 Kalite Odaklı Oluşumlar	7
2.3 Paydaş Katılımı	8
<b>3. EĞİTİM - ÖĞRETİM</b>	<b>9</b>
3.1 Programların Tasarımı ve Onayı	9-10
3.2 Programların Sürekli İzlenmesi ve Güncellenmesi	10-11
3.3 Öğrenci Merkezli Öğrenme, Öğretme ve Değerlendirme	11-12-13-14
3.4 Eğitim-Öğretim Kadrosu	14-15
3.5 Öğrenme Kaynakları, Erişilebilirlik ve Destekler	16-17
<b>4. ARAŞTIRMA, GELİŞTİRME ve TOPLUMSAL KATKI</b>	<b>17</b>
4.1 Birimin Araştırma Stratejisi ve Hedefleri	17-18
4.2 Birimin Araştırma Kaynakları	18-19
4.3 Birimin Araştırma Performansının İzlenmesi ve İyileştirilmesi	19-20
<b>5. YÖNETİM SİSTEMİ</b>	<b>20</b>
5.1 Birim Yönetimi ve Yapısı	20-21
5.2 Yönetimin Etkinliği ve Hesap Verebilirliği, Kamuoyunu Bilgilendirme	21
<b>6. SONUÇ VE DEĞERLENDİRME</b>	<b>21-22-23-24</b>
<b>GÖSTERGE RAPORU</b>	<b>24-25-26</b>
<b>KAYNAKÇA</b>	<b>27</b>

# 1. AKADEMİK BİRİM HAKKINDA BİLGİLER

## 1.1 İletişim Bilgileri

Prof.Dr.Erkin ERTEN Dekan  
İş: 0324 325 33 00 /5010 Cep:0532 581 23 88

Mail: [erkin.erten@toros.edu.tr](mailto:erkin.erten@toros.edu.tr)

Değerlendirme takımının rapor değerlendirme ve/veya ziyaret sürecinde iletişim kuracağı akademik birim yöneticisinin (Dekan/Müdür/Birim Kalite Temsilcisi) iletişim bilgileri (isim, telefon, e-posta, vb.) verilmelidir.

## 1.2 Tarihsel Gelişimi

Fakültemiz, 07 Temmuz 2009 tarihli ve 27281 sayılı Resmi Gazete’de yayımlanan 23.06.2009 tarihinde, TBMM’de kabul edilen 5913 sayılı Yüksek Öğretim Kurumları Teşkilatı Kanununda Değişiklik Yapılmasına Dair Kanun’un 1 inci maddesi ile 28.03.1983 tarih ve 2809 sayılı Yüksek Öğretim Kurumları Teşkilatı Kanunu’na eklenen Ek Madde 111 ile Mersin Eğitim Vakfı tarafından 2547 sayılı Yükseköğretim Kanununun vakıf yükseköğretim kurumlarına ilişkin hükümlerine tabi olmak üzere, kamu tüzel kişiliğine sahip Toros Üniversitesi adıyla bir vakıf üniversitesi ve bu Üniversitenin Rektörlüğüne bağlı olarak; Güzel Sanatlar Fakültesi olarak kurulmuştur. Fakültemizin adı 08 Nisan 2016 tarihli ve 29678 sayılı Resmi Gazete’de yayımlanan 2016/8700 sayılı Bakanlar Kurulu Kararı ile Güzel Sanatlar Tasarım ve Mimarlık Fakültesi olarak değişmiştir.

Yükseköğretim Yürütme Kurulunun 29.03.2012 tarihli kararı ile Fakültemiz bünyesinde “Mimarlık”, “İç Mimarlık”, “Endüstri Ürünleri Tasarımı” , “Peyzaj Mimarlığı”, “Müzik” ve “Sahne Sanatları” bölümleri açılmıştır. İlk öğrencilerini 2012 yılında Mimarlık, Peyzaj Mimarlığı ve İç Mimarlık Bölümüne almıştır.

Fakültemiz bünyesinde, Yükseköğretim Yürütme Kurulunun 30.01.2013 tarihli kararı ile “Grafik Tasarımı”, “Seramik ve Cam Tasarımı” ve “Tekstil ve Moda Tasarımı” bölümleri, 22.04.2014 tarihli kararı ile de “Şehir ve Bölge Planlama” bölümü açılmıştır.

Yükseköğretim Yürütme Kurulunun 22.04.2014 tarihli kararı ile Bu bölümlerimizden “Peyzaj Mimarlığı Bölümünün” adı “Kentsel Tasarım ve Peyzaj Mimarisi” olarak değiştirilmiştir.

Halihazırda Fakültemiz bünyesinde “Mimarlık” ve “İç Mimarlık” bölümlerinde lisans düzeyinde eğitim ve öğretime devam edilmektedir. “Kentsel Tasarım ve Peyzaj Mimarisi” bölümü lisans düzeyinde öğrenime açıktır. “Peyzaj Mimarlığı” ile “Kentsel Tasarım ve Peyzaj Mimarisi” bölümlerine 2014 yılından bu yana yeni öğrenci alınmamakta, mevcut öğrenciler ile eğitime devam edilmiş olup, 2018-2019 Eğitim-Öğretim Yılı Bahar Yarıyılı sonunda bu bölümlerdeki tüm öğrenciler mezun olmuştur.

“Şehir ve Bölge Planlama Bölümü” ise 2015-2016 Eğitim-öğretim yılında öğrenci alınmış, ancak yerleşen öğrenci sayısının az olması nedeniyle bu bölüme yerleşen öğrenciler YÖK kararıyla Mimarlık Bölümüne yerleştirilmiştir.

Fakültemizin akademik personel ve idari personel sayıları aşağıdaki tablolarda belirtilmiştir. 2018 yılında 19 olan akademik personel sayısı 2019 yılında 23 kişi olarak gerçekleşmiştir. İdari personel sayılarında herhangi bir artış veya azalış olmamıştır.

#### **Akademik Personel**

	2018 Yılı	2019 Yılı	Artış/Azalış Oranı %
Profesör	3	3	0
Doçent	1	1	0
Dr. Öğr. Üyesi	3	4	%33
Öğretim Görevlisi	6	8	%33
Araştırma Görevlisi	6	7	%16
<b>TOPLAM</b>	<b>19</b>	<b>23</b>	<b>%21</b>

#### **İdari Personel**

	2018 Yılı	2019 Yılı	Artış/Azalış Oranı %
Fakülte Sekreteri	1	1	0
Memur	3	3	0
Yardımcı Hizmetler	4	4	0
<b>TOPLAM</b>	<b>8</b>	<b>8</b>	<b>0</b>

#### **2018-2019 Eğitim Öğretim Dönemi Öğrenci Sayı**

	1. Sınıf	2. Sınıf	3. Sınıf	4. Sınıf	TOPLAM
<b>Mimarlık</b>	30	60	56	123	<b>269</b>
<b>İç Mimarlık</b>	11	30	39	139	<b>219</b>
<b>TOPLAM</b>	<b>41</b>	<b>90</b>	<b>95</b>	<b>262</b>	<b>488</b>

Fakültemiz öğrencilerini; sorgulayıcı ve çözüm üretici düşünme becerileri ile donatmayı, yerel ve küresel sorunlara duyarlı kılmayı, uluslararası standartları karşılayabilecek şekilde bilimsel ve teknolojik gelişmeleri izleyen, evrensel ve etik değerlere sahip bireyler olarak yetiştirmeyi amaçlamıştır.

Fakültemiz İsmet İnönü Bulvarı Uray Caddesi No:10 adresindeki Uray Kampüsünde yer almaktadır.

**Uray Kampüsü:** Şehir merkezinde yer alan almakta olup, kampüsteki iki blok biri olan A Bloкта Tasarım derslerinin yürütüldüğü Stüdyo derslikler, B Bloкта ise Akademik ve İdari personel büroları, teorik derslerin yürütüldüğü Sınıflar, Bilgisayar Laboratuvarları ve Stüdyo Derslik olarak da kullanılan öğrenci Çalışma Derslikleri bulunmaktadır. Ayrıca kampüste 1 öğrenci kafeteryası, bir öğrenci kantini ve bir yemekhane yer almaktadır.

### Eğitim Alanları Derslikler

Eğitim Alanları Derslikler	Sayı	Toplam Alan (m <sup>2</sup> )
Sınıf	4	132
Stüdyo Derslik	18	755,92
Bilgisayar Laboratuvarı	2	71
<b>TOPLAM</b>	<b>24</b>	<b>958,92</b>

### 1.3 Misyonu, Vizyonu, Değerleri ve Hedefleri

**Misyon:** Fakültemizin misyonu “eğitim, bilimsel araştırma, yenilikçilik, girişimcilik ve topluma hizmet yoluyla, insani değerlerin geliştirilmesine, insan yaşamının iyileştirilmesine ve geleceğin tasarımına katkıda bulunmak”tır.

**Vizyon:** Fakültemiz, Üniversitemizin “geleceğin tasarımına katkıda bulunan, uluslararası düzeyde tanınmış bir üniversite” olma vizyonu ile yola çıkan Fakültemizin Üniversitemizin “Geleceğin tasarımına katkıda bulunan, uluslararası düzeyde tanınmış bir üniversite olmak” vizyonu ile yola çıkan Fakültemizin ilkeleri aşağıdaki şekildedir.

- Seçilmiş akademik ve yeni disiplinler arası alanlarda gelişmeye önem verir.
- Öğrencilerini hızla değişen dünyada gerekli bilgi, beceri ve deneyimlerle donatır.
- İşbirliği yapan ve paylaşılan, kendilerini kapsayıcı olmaya adanmış akademisyenlerden oluşan bir akademik topluluk geliştirmeyi hedefler.
- Yerele öncelik vererek ihmal etmeden evrensel düzeyde eğitim, araştırma ve kültürel kuruluşlar ile ilişkiler geliştirmeye önem verir.
- Ülke ve dünya sorunlarına duyarlılık ve farkındalık yaratır.

Fakültemiz, tüm çalışanlarının, tüm üniversite faaliyetlerinde, üniversitenin temel değerlerine uygun hareket etmesini ister ve bekler. Bu temel değerler Stratejik Planda detaylı olarak verilmiştir (Bknz: Stratejik Plan s. 5-6-7-8)

Fakültemiz, bu amaca ulaşmak için; gelecek 10 yıl içinde, öğretim verdiği alanlarda, bilimsel araştırma, yayın ve öğretim niteliği ile, Türkiye'nin önde gelen vakıf üniversitelerinin Güzel Sanatlar, Tasarım ve Mimarlık Fakülteleri arasına girmeyi hedeflemiştir. Bu hedefler Stratejik Planda ayrıntılı olarak verilmiştir (Bknz: Stratejik Plan sayfa 13'den 28 sayfaya kadar)

## Eđitim-Öđretim Hizmeti Sunan Bölüm/Programlar

Fakültemiz Üniversitemiz Uray Kampüsünde eğitim ve öğretimi sürdürmekte olup halihazırda Fakültemiz bünyesinde “Mimarlık” ve “İç Mimarlık”, bölümlerinde lisans düzeyinde öğrenim yapılmaktadır.

**Tablo 1. Akademik Birim Program Listesi (Mimarlık Bölümü)**

Program Adı	Program Türü (Normal Öğretim, II. Öğretime, Uzaktan Eğitim)	Program Seviyesi	Program Dili	Ortak Derece	Çift Ana dal/ Yan dal
Mimarlık	Normal	Lisans	Türkçe	-	İnşaat Mühendisliği Bölümünden öğrenci kabul edilmektedir.

**Tablo 1. Akademik Birim Program Listesi (İç Mimarlık Bölümü)**

Program Adı	Program Türü (Normal Öğretim, II. Öğretime, Uzaktan Eğitim)	Program Seviyesi	Program Dili	Ortak Derece	Çift Ana dal/ Yan dal
İç Mimarlık	Normal	Lisans	Türkçe	-	Mimarlık Bölümünden öğrenci kabul edilmektedir.

## İyileştirmeye Yönelik Çalışmalar

Fakültemizde Fakülte Kalite Komisyonunun 21.11.2019 tarihinde oluşturulması ve Kalite Yönetim Sistemi ile ilgili çalışmaların yeni başlaması nedeniyle, Fakültemizde iç değerlendirme süreci gerçekleştirilememiştir. Ancak, Yükseköğretim Kalite Kurulu tarafından 23-25 Haziran 2019 tarihleri arasında Üniversitemizde gerçekleştirilen Kurumsal Dış Değerlendirme süreci kapsamında Fakültemiz değerlendirmeye tabi tutulmuştur.

Yükseköğretim Kalite Kurulunun Kurumsal Geri Bildirim Raporunda; Kalite Güvence Sistemi, Eğitim-Öğretim ile Araştırma ve Geliştirme konularında yer alan Geliştirmeye Açık Yönler ile ilgili olarak süreç içinde iyileştirmeler yapmak için çaba gösterilecektir.

## 2.KALİTE GÜVENCE SİSTEMİ

### Kalite Politikası

Fakültemizin ilan edilmiş kalite politikası bulunmamakla birlikte, Fakültemiz 2017-2021 Stratejik Planında belirlenen; Uluslararası nitelikte eğitim, öğretim ve araştırma yapmak, Sanayi/Sektör ve Üniversite işbirliği çerçevesinde bölgesel kalkınmaya katkıda bulunmak, Kurum Kimliği ve Kültürü ile Akademik, İdari Personel ve Öğrencilerin gelişimine katkıda bulunacak ortam ve olanakların geliştirilmesi ile Üniversite ve toplumun gereksinimini karşılayacak yenilikçi ve girişimci işbirliklerinin geliştirilmesi yönündeki belirlenen amaçlarını gerçekleştirmek ve Üniversitemizin duyurduğu kalite politikası doğrultusunda eğitim, öğretim ve akademik çalışmalarını sürdürmektedir.

Kalite kültürünün kurum içinde benimsenmesi ve kalite güvence sistemi ile ilgili çalışmalara katkı sağlamak için bir öğretim elemanı Birim Kalite Temsilcisi olarak görevlendirilmiştir.

Fakültemizin Stratejik Planında yer alan eğitim-öğretim, araştırma, toplumsal katkı ve uluslararasılaştırma bağlamında hedeflere ulaşılmasının izlenmesi amacı ile Anahtar Performans Göstergeleri belirlenmiştir Anahtar performans gösterge verileri yılda bir kez derlenmekte ve değerlendirilmektedir.

Kamu ve özel sektör kuruluşlarıyla işbirliği sağlamak ve sürdürülebilmek amacıyla Fakülte ve Bölüm Danışma Kurulları oluşturulmuş, Dış Paydaş olarak tanımlanan Fakülte Danışma Kurulu üyeleri 2017-2021 Stratejik Planında belirtilmiştir. Danışma Kurulu her altı ayda bir toplanmakta ve alınan kararlar Fakültemizin Web sayfasında duyurulmaktadır.

### **Birime Ait Belgeler**

[-Stratejik Planı](#)

[-Danışma Kurulu Kararları](#)

### Kalite Odaklı Oluşumlar

Kalite kültürünün kurum içinde benimsenmesi ve kalite güvence sistemi ile ilgili çalışmalara katkı sağlamak için bir öğretim elemanı Birim Kalite Temsilcisi olarak görevlendirilmiştir. Yine Üniversitemiz Kalite Koordinatörlüğünce oluşturulan Araştırma ve Geliştirme Alt Komisyonunda görev yapmak üzere 1 Öğretim Görevlisi, Eğitim-Öğretim Alt Komisyonunda 1 öğrenci görev almıştır.

Fakültemizin kalite güvence sisteminin oluşturulması ve işletilmesi, süreçlerin izlenmesi, kontrolü ve “Yükseköğretim Kalite Güvencesi ve Yükseköğretim Kalite Kurulu Yönetmeliği” kapsamında Üniversitemiz Kalite Komisyonu ile Fakültemiz arasında koordinasyonun sağlanması amacıyla Fakülte Kurulunun 22.11.2019 tarih ve 11/14 sayılı kararı ile 2 Dr. Öğr. Üyesi, 2 Öğr. Görevlisi, Fakülte Sekreteri ve Mimarlık Bölümünden 1 öğrenci ve İç Mimarlık Bölümünden 1 öğrenciden oluşan Fakülte Kalite Komisyonu oluşturulmuştur

### **Birime Ait Belgeler**

[-Fakülte Kurulu Kararı](#)

### **2.3.Paydaş Katılımı**

Fakültemizin akademik birimlerince kamu ve özel sektör kuruluşlarıyla işbirliği sağlamak ve sürdürülebilmek amacıyla kendilerine özgü Danışma Kurullarını oluşturulmuş ve kurulların çalışma ilkeleri belirlenmiştir. Danışma Kurulu Paydaş Analizi Fakültemizin Stratejik Planında belirtilmiş olup kamuoyuna duyurulmuştur. Danışma Kurulu her altı ayda bir toplanmakta ve alınan kararlar Fakültemizin Web sayfasında duyurulmaktadır.

Danışma Kurullarında kamu ve özel sektör kuruluşları temsilcileri yanında Fakültemizde halihazırda okuyan ve mezun olan öğrenciler de yer almaktadır.

Ders Müfredatları, Akademik Takvim v.b gibi konuların görüşüldüğü Fakülte Kurulu toplantılarına öğrenci temsilcisinin katılımı sağlanarak iç paydaşımız olan öğrencilerimizin karar alma süreçlerine katılımı sağlanmaktadır.

2018-2019 Eğitim-Öğretim yılı Bahar Yarıyılında Fakültemiz Mimarlık ve İç Mimarlık bölümünde eğitim gören 1.Sınıf öğrencilerine Ders Değerlendirme Anketi uygulanmış olup, anket sonuçlarına göre İç Mimarlık Bölüm Başkanlığınca hazırlanan Müfredat Değerlendirme Raporu doğrultusunda İç Mimarlık 1.Sınıf ders Müfredatına Matematik dersinin eklenmesi önerilmiş, konu Fakültemiz Fakülte Kurulunda görüşülerek düzenlemenin bu şekilde yapılması uygun görülmüş olup, gereği için Rektörlük Makamına arz edilmiştir. Üniversitemiz Senatosun onayı sonucunda İç Mimarlık 1.Sınıf ders Müfredatına Matematik dersi eklenmiştir.

#### **Birime Ait Belgeler**

[-Stratejik Plan](#)

[-Danışma Kurulu Kararları](#)

[-Fakülte Kurulu Toplantı Katılım Tutanağı](#)

[-Müfredat Değerlendirme Raporu](#)

[-Fakülte Kurulu Kararları](#)



## 3.EĞİTİM - ÖĞRETİM

### 3.1.Programların Tasarımı ve Onayı

Mimarlık ve İç Mimarlık bölümlerinin temel hedefi, mesleğinde çağdaş bilgi ve beceriler ile donanmış, eleştirel bakış açısına sahip, takım çalışmasına uyumlu, kendini yenileyen ve çevresine önderlik edebilecek mimarları ve iç mimarları yetiştirmektir. Mimarlık ve İç Mimarlık programlarının tasarımında disiplinler arası işbirliğine önem veren bir yaklaşım izlenmektedir. Bu nedenle lisans öğrencilerimize fakültemiz bünyesindeki bölümler arası ortak dersler izlenerek bölümlerin bir bütünlükte olduğu 1. Sınıftan başlayarak aşılanmaktadır.

İlk üç yarıyıl Mimarlık ve İç Mimarlık bütünlüğünü algılayabilecek tasarım çalışmaları yapılmaktadır. Temel Tasarım Stüdyolarında, tasarımın farklı yönlerinin uyum temel ilkelerini önce iki boyutlu yüzeylerde çözümlenir. Daha sonra, üç boyutlu yüzeylerle malzeme ve özgün tasarımlar oluşturularak, klasik ve özgün tasarımlar ortaya çıkarılır. Her türlü mimari, iç mimari tasarımı algılamak ve anlamak, nesnel karşılaştırma ve birleşim, özgün bir bakış açısına sahip olma, araştırma, ilke ve tasarım ile kompozisyonlar oluşturma, soyut ve somut kavramlarla iki ve üç boyutlu kompozisyon dönüştürme yeteneği kazanmak üzere çalışılır.

Lisans öğrenimi boyunca, 4. yarıyıldan başlayarak Tasarım Stüdyolarında, basitten karmaşığa tasarım çalışmaları yapılmaktadır. Tasarım eğitiminde öğrenciler öncelikle temel tasarım stüdyosunda tasarım sürecine yönelik bilgi edinir, daha sonraki dönemlerde ise farklı konu ve konseptler üzerine tasarım stüdyolarında mimari tasarım projelerini üretir. Tasarım Stüdyosu kapsamında her yıl en az bir teknik gezi yaparak hem öğrencilerin yerel, tarihi yapıları tanımaları, hem de gözlemlerini artırmaları hedeflenir. Programlarda tasarım stüdyosu derslerine ağırlık verilmesi sağlanarak öğrencilerin araştırma yetkinliği kazandırılmasına önem verilir. Tasarım Stüdyoları yanında, yapım süreci ve teknolojisine yönelik strüktürü, uygulaması ve ekonomisi yönünde uygulamalı ve kuramsal birçok ders de bu tasarımların oluşmasına katkı verir.

Mimarlık Bölümü'nde, lisans ve yüksek lisans, İç Mimarlık Bölümü'nde lisans düzeyindeki programların ve müfredatın belirlenmesi ve bu konularda alınan kararların onaylanması, bölümü oluşturan öğretim elemanlarının çalışma ve görüşleriyle aldıkları ortak kararlar sonucu bölüm kurulları tarafından desteklenerek, katılımcı bir anlayış çerçevesinde gerçekleştirilmektedir. Programların eğitim amaçları, fakülte misyon ve vizyonuna uygun olarak bölümler tarafından hazırlanır. Fakültede programların onaylanma süreci, eğitim-öğretim yılının kuramsal ve uygulamalı dersleri ile proje ve stajlarını gösteren eğitim-öğretim planlarının ilgili yönetmelik kararlarıyla TYYÇ'ye uygun olarak Bölüm Kurulunun önerisi, Fakülte Kurulunun uygun kararı ve Üniversitemiz Senatosu'nun onayı ile gerçekleşmektedir. Yeni açılan programlara ilişkin gerekçeler, ulusal ve uluslararası örnekler, dersler ve içerikleri, programın katkısı, öğretim elemanı bazında birimin altyapısı, öğrenci kabul koşulları vb. bilgileri içeren belgelerdir.

Programların tasarım kararları paydaş görüşleri iç ve dış paydaşlara yapılan anketlerle belirlenmektedir. Gerekli durumlarda danışma kurulu toplantılarına iç ve dış paydaş temsilcileri de katılmaktadır. Türkiye Yükseköğretim Yeterlilikler Çerçevesiyle uyumlu olarak programların eğitim amaçları ve öğrenme çıktıları, Bologna Koordinatörlüğü internet sayfası (<https://bologna.toros.edu.tr/>) üzerinden açık erişim sağlanarak iç ve dış paydaşlara duyurulmaktadır.

Programlardan mezun olabilmek için gerekli koşullar aşağıdadır:

Kuramsal derslerde yazılı ya da test yöntemiyle ölçme ve değerlendirme olduğu gibi, tüm derslerde ders dışı ödev, sınıf içi çalışmalar, eskiz sınavları ile uygulamalı dersler, tasarım stüdyosu ve tasarıma dayalı derslerde Jürili sistemle ölçme ve değerlendirme yapılmaktadır.

Sınavlarda Puanlar Harf Notu Katsayılar 90-100 AA- 4,00-Pekiyi, 80-89 BA 3,50-İyi-pekiyi, 70-79 BB 3,00-İyi, 65-69 CB 2,50-Orta-İyi, 60-64 CC 2,00-Orta, 55-59 DC 1,50-Orta-Koşullu geçer, 50-54 DD 1,00-Koşullu geçer, 40-49 FD 0,50-Başarısız, 0-39 FF 0,00-Başarısız, AA, BA, BB, CB, CC notlarından birini alan öğrenci o dersten başarılı, DC ve DD notlarından birini alan öğrenci o dersi koşullu başarmış sayılır. Bir dersten FD ve FF notlarından birini alan öğrenci o dersten başarısızdır.

- Toplam 240 AKTS kredilik ders
- Toplam 90 iş günü (3x30 gün) staj
- Diploma projesi

Mezun olmak için lisans öğrenim müfredatında yer alan 180 yerel kredi ve 240 AKTS lik lisans derslerini başarı ile tamamlamış olmak ve 4 üzerinden en az 2.00 Genel Not Ortalamasını almış olmak gerekmektedir.

Öğrencilerin staj ve iş yeri eğitimi gibi birim dışı deneyim edinmeleri gerektiğinde, eğitim dönemi boyunca yapmak zorunda oldukları kaba yapı işleri, ince yapı işleri, atölye ve ofis stajları bulunmaktadır. Bologna Koordinatörlüğü internet sayfası üzerinden, programlarda yer alan derslerin AKTS iş yükü tablosu görülmekte olup, öğrencilerin işyeri uygulama/stajlarının iş yükleri belirlenerek programın toplam iş yüküne dâhil edilmektedir. Öğrenci stajları, dış paydaşlardan kuruma yönelen bilgi akışları konusunda önemli bir veri kaynağı işlevi görmektedir. Katılım sağlayacak birim dışı destek bileşenlerinin web üzerinden <https://torsim.toros.edu.tr/> adresine firma kaydını yapması, öğrencinin staj döneminde internet üzerinden gerçekleştireceği staj başvurusunu kolaylaştırmaktadır.

### **Birime Ait Belgeler**

- [Mimarlık TYYÇ Program kazanımları](#)
- [İç Mimarlık TYYÇ Program kazanımları](#)

### **3.2.Programların Sürekli İzlenmesi ve Güncellenmesi**

Programların yeterlilikleri her dersin yeterliliklerinin toplamıdır. Bu nedenle dersler belirli bir kurgu içerisinde düzenlenerek Türkiye Yükseköğretim Yeterlilikler Çerçevesiyle (TYYÇ) uyumlu bir şekilde ana yeterliliği oluşturmaktadır. Her dersin yeterliliği titizlikle programın yeterlilikleri ile denetlenmekte ve üniversitemiz Ders Bilgi Paketi sistemi aracılığıyla internet ortamında (<https://bologna.toros.edu.tr/>) tüm iç ve dış paydaşların erişimine açık bulunmaktadır. Burada; Tanıtım, İçerik, Öğrenme Çıktıları, Öğretim Yöntem ve Teknikleri, Program Çıktılarına Katkısı ve Ölçme ve Değerlendirme konularında açıklamalar bulunmaktadır. Programların yeterlilikleriyle ders öğrenme çıktıları arasında doğrudan ilişkilendirilme yapılmakta her dersin program içindeki rolü denetlenmekte ve tartışılmaktadır. İlgili birim kurulları ve Danışma Kurulları <https://www.toros.edu.tr/icerik/guzel->

[sanatlar-tasarim-ve-mimarlik-fakultesi-kararlar](#) tarafından belirli aralıklarla müfredat değerlendirme ve gözden geçirme toplantıları yapılmaktadır. Ayrıca, her yarıyıl sonunda müfredatlar ve ilgili geri-dönüşler için Kalite Yönetim Sistemi çalışmaları çerçevesinde, öğrencilerin görüşleri “Ders Değerlendirme Anketi” ile alınarak, anket sonuçları, gerekli düzenleme ve iyileştirmelerin yapılmasında kullanılmaktadır. Anket değerlendirme sonuçları doğrultusunda dönem derslerinde güncellemeler, eklemeler ve geliştirmeler yapılmaktadır. Yapılan iyileştirmelerin ve değişikliklerin bilgilendirilme ve onaylanma süreci komisyon önerisi sonrası öğretim elemanlarının görüşüne sunulmakta son taslak bölüm kurulunca karara bağlanmaktadır. Anket sonuçları programların geliştirilmesi sürecinde geri bildirim olarak kullanılmaktadır. 2018-2019 Eğitim-Öğretim yılı Bahar Yarıyılında Fakültemiz Mimarlık ve İç Mimarlık bölümünde eğitim gören 1.Sınıf öğrencilerine Ders Değerlendirme Anketi sonuçlarına göre; İç Mimarlık Bölüm Başkanlığınca hazırlanan Müfredat Değerlendirme Raporu doğrultusunda İç Mimarlık 1.Sınıf ders Müfredatına Matematik dersinin eklenmesi de programların sürekli izlenmesi ve güncellenmesinin bir sonucudur. Eğitim-Öğretim amaç ve hedefleri doğrultusunda eğitim programlarımız güz yarıyılı ders dönemi öncesinde yılda bir kez güncellenmektedir. Gözden geçirme çalışmaları öğretim elemanları tarafından sağlanmakta ve Bölüm Başkanlığı tarafından yönetilip denetlenmekte ve bitirilmektedir.

Öğrencilerin başarıları; ara sınav, dönem sonu sınavı, proje ve uygulama gibi farklı yöntemler ile değerlendirilmektedir. Öğrencilerin değerlendirilmesi, öğrenme çıktılarına dayalı olarak şeffaf, adil ve tutarlı bir biçimde yapılmakta olup, değerlendirme süreci açık ve belirgin ölçütler ışığında yürütülmektedir. Öğrencilerin değerlendirmeye yaptıkları itirazlar için yönetmeliklerimizde ve senato kararlarımızda düzenlemeler bulunmaktadır. Programların eğitim amacına ulaşip-ulaşmadığı, öğrencilerin staj çalışmalarını gerçekleştirdiği kamu ve özel kurum ve kuruluşlardaki performansları mezun olduktan sonra istihdam edildikleri yerler ve yaptıkları mesleki uygulamalara dayandırılmaktadır. Bölüm mezunları hem kamu kurum ve kuruluşlarında hem de özel işkollarında (sektörde) İç Mimar ve Mimar olarak çalışabilmektedir. Üniversitemizin Mersin Sanayi ve Ticaret Odası, belediyeler ve benzeri kurumlarla güncel işbirliği anlaşmaları bulunmaktadır. Başarılı öğrencilerden akademik çalışmaya devam etmek isteyenler ise "*Toros Üniversitesi, Lisansüstü Eğitim ve Öğretim Yönetmeliği*" çerçevesinde lisansüstü çalışmaları için eğitimlerine devam edebilme hakkına sahiptir.

#### **Birime Ait Belgeler**

[- Müfredat Değerlendirme Raporu](#)

[- Ders Değerlendirme Raporu](#)

[- Ders Değerlendirme Anket Formu](#)

### **3.3.Öğrenci Merkezli, Öğrenme ve Öğretme**

Güzel Sanatlar Tasarım ve Mimarlık Fakültesi bünyesinde Mimarlık ve İç Mimarlık bölümleri, mevcut ya da yeni yapılan yapıların ve çevresinin fiziksel biçim ve mekânsal niteliğinin geliştirilmesine ve dönüşen yapı ve yapı gruplarının yeniden düzenlenmesine ve yenilenmesine disiplinler arası (mimarlık, şehir ve bölge planlama, peyzaj mimarlığı) içeriğiyle katkı sunmaktadır. Gayrimenkul geliştirme, konut ve deprem, afet yönetimi, iş sağlığı ve güvenliği, yerel yönetimler gibi lisansüstü programlarla da yakın ilişki ve işbirliği içerisindedir. Mimarlık ve İç Mimarlık bölümleri, her ne kadar ‘mekân’a odaklanmış olsalar da, mekânın içine gömülü psikolojik, sosyal, ergonomik, evrensel,

sürdürülebilir, fiziksel, strüktürel, ekonomik girdileri de hesaba katan disiplinler arası özellikleri barındırır. Bu nedenle Mimarlık ve İç Mimarlık öğrencileri, ders öğretim programının (müfredatının) omurgası niteliğindeki 'Tasarım projeleri' yanında, ergonomi, yapı fiziği, strüktür, çevre, psikoloji, sosyoloji, ekonomi ve mimarlık alanlarını içeren dersler de alabilmektedirler.

Her eğitim döneminin ana dersi mimarlık veya iç mimarlık tasarım stüdyosu projeleri, öğrencilerin mekânı ve toplumu, tümüyle kendilerinin yerinde inceleme ve araştırmalarla daha iyi çözümleyip (analiz edip) kavramalarını ve böylece tasarım yeteneklerini geliştirmeyi amaçlamaktadır. Projeler kapsamında, her dönem başında, çalışma alanı olan bir yapı ya da yapılar grubu seçilir. Bu alan, projenin içeriğine göre kırsal bir yerleşim biriminde yapılar olabileceği gibi, büyük bir kentte bir yapı ya da yapılar grubunda da olabilmektedir. Seçilen alana, öğrenci ve öğretim üyesi ve görevlilerinin tamamının katılımıyla günlük ya da bir kaç günlük bir teknik gezi yapılır. Bu gezide, alan araştırması ve görüşmeler yapılır; yerleşim yerindeki tüm yetkililerle (belediye, valilik/kaymakamlık, STK'lar vd.) görüşülerek, alanla ilgili veri alınır. İlerleyen bir veya iki dönem boyunca öğrencilere, diğer kuramsal (teorik) derslerde edinilen bilgi ve beceriler aracılığı ve proje yürütücülerinin yardımıyla bu yapıların mekânları için en yaratıcı, teknik, evrensel (engelli, hamile, yaşlı ve çocukları da düşünerek), en yaşanabilir olmasını sağlayacak bir plan ve tasarım yapmak, bunun süreci ve araçları öğretilir.

Programların asıl farkı öğrenme yaklaşımıdır. Programların öğrenme yaklaşımı Toros Üniversitesi'nin bütün programlarında izlenen öğrenme yaklaşımının programa yansımadır. Bu yaklaşım aktif öğrenmeye dayanan bir öğrenme yaklaşımıdır. Öğrenci yaparak öğrenir. Aktif öğrenme programlarda çeşitli biçimlerde gerçekleştirilir. Bunlar;

- Uygulamalı dersler
- Proje bazlı öğrenme
- Beceri bazlı dersler
- Deneysel öğrenme olarak özetlenebilir.

Programlardaki derslerin hemen hepsi uygulamalı derslerdir. Öğrenciye kuramsal bilgi verilmesi yanında uygulama yaptırılır. Derslerin çoğunda proje yapılır. Programda son dönemde yapılan diploma projesinden başka ikinci ve üçüncü sınıfta da tasarım proje dersi ve birinci sınıfta Temel Tasarım dersi bulunur. Tasarım stüdyolarında öğrenciler bağlı buldukları şube öğretim elemanı yanında, diğer şubelerin öğretim elemanlarının da bulunduğu jüriye projelerini sunarlar ve en son dönem final değerlendirmeleri jüri tarafından yapılır.

Öğrencinin genel beceriler ve mesleki beceriler edinmesi sağlanır. Genel beceriler arasında takım çalışması, iletişim becerisi, sunum yapma, yabancı dil bulunur. Programlardan mezun olanların mezun olur olmaz elinden iş gelir olması hedeflenmiştir.

Programların diğer bir özelliği araştırma, yaratıcılık, yenilikçilik ve girişimcilik odaklı olmasıdır. Aktif öğrenme ve proje bazlı öğrenme araştırma, yaratıcılık, yenilikçilik ve girişimciliğin temelidir. Programlarda lisans düzeyinde araştırmaya önem verilir. Programların diğer bir özelliği esnek yapısıdır. Programlar seçmeli dersler bakımından zengindir. Öğrenci kendi ilgi alanına göre seçmeli dersler alarak kendisini farklılaştırabilir, ilgi alanları geliştirebilir, kendisini kendi ilgi alanında geliştirebilir. Öğrenci diğer programlardaki esneklikten de yararlanarak yan dal yapabilir.

Program ve müfredatlarındaki, yer alan derslerin öğrenci iş yüküne dayalı kredi değerleri (AKTS) Bologna kapsamında belirlenmiştir. Bologna Koordinatörlüğü internet sayfası üzerinden, programlarda yer alan derslerin AKTS iş yükü tablosu görülmektedir.

Her yarıyıl sonunda ders ve dersi veren öğretim elemanlarıyla ilgili olarak öğrencilerin görüşleri “Ders Değerlendirme Anketi” ile alınarak, anket sonuçları, gerekli düzenleme ve iyileştirmelerin yapılmasında kullanılmaktadır. Öğretmeden öğrenmeye geçişte, belli dönemlerde yapılan eğitimcilerin eğitim seminerleri kapsamında, eğitimler verilmektedir. Eğitimcilerin eğitimi programları kapsamında akademisyenlere verilen seminerler ile farkındalıklarının artırılması hedeflenmiştir. Birim eğitim programlarında ya da eğitimcilerin eğitimi programında öğrenci merkezli eğitim yaklaşımları (Başarı ölçme ve değerlendirme yöntemi, öğrenme ve öğretme teknikleri vb.) ile ilgili bilgiler periyodik olarak paylaşılmaktadır.

Mimarlık ve İç Mimarlık bölümlerinin ders müfredatlarına, kültürel derinlik kazanımına yönelik ve farklı disiplinleri tanıma fırsatı veren, Davranış Bilimleri, Halkla İlişkiler, İnsan Kaynakları Yönetimi, İlk Yardım, Sosyal Sorumluluk ve Etik, Türkiye Ekonomisi, Nano teknoloji, Medeniyet Ve Bilim Tarihi gibi seçmeli dersler eklenmiştir. Öğrencilerin danışmanları, öğrencileri bu derslere, öğrencinin ilgisi ve isteği doğrultusunda yönlendirmektedirler. Birimde seçmeli derslerin yönetimi kapsamında öğrencilerin ilgilerine göre seçmeli derslere yönlendirilmeleri sağlanmaktadır. Bunun yanı sıra, öğretim elemanı başına düşen öğrenci sayısı program yeterliliklerinin garantiye alınması açısından yeterlidir.

Öğrenci danışmanlık sistemi, Toros Üniversitesi Öğrenci Danışmanlığı Yönergesi kapsamında yürütülmektedir. (<https://www.toros.edu.tr/dosya/478/dokuman/2018-10-10-Toros-universitesi-ogrenci-Danismanligi-Yonergesi.pdf>) Öğrenci danışmanlık sistemi kapsamında, fakültemizde 1. sınıf öğrenimine başlayan her öğrenciye öğretim elemanları arasından, eğitimleri süresince, akademik, sosyal ve kültürel konularda yol göstermek ve rehberlik yapmak amacıyla bir akademik danışman görevlendirilmektedir. Danışmanlar öğrencilere ders seçimi ve ders kayıt dönemlerinde yardımcı olmaktadır. Ders çakışmalarının giderilmesi ve mezuniyet işlemlerinde etkili bir şekilde görev almaktadırlar. Denetim için, Bölüm başkanlıkları, danışmanlık yapan öğretim üyelerinin/görevlilerinin karşılaştıkları sorunların çözümüne yönelik çalışmalar yapar, danışmanlarla toplantılar düzenleyerek sistemin işler halde tutulmasını sağlar.

Öğrencilerin eğitim öğretim dönemi boyunca aldıkları derslerin iş yükleri(AKTS kredisi) belirlenmiş ve programın toplam iş yüküne dâhil edilmiştir. Lisans programlarında Erasmus+ kapsamında yapılan öğrenci hareketliliğinde aldığı derslerin iş yükleri, eş değerliği onaylanırsa bölümümüzdeki derslerin yerine sayılabilmektedir.

Öğrencilerin yurt içi ve/veya yurt dışındaki işyeri ortamlarında gerçekleştirebilecekleri uygulama ve stajların iş yükleri belirlenmekte (AKTS kredisi) ve programın toplam iş yüküne dâhil edilmektedir. Öğrencilerin başarıları; ara sınav, dönem sonu sınavı, proje ve uygulama gibi farklı değerlendirme yöntemleri ile değerlendirilmektedir. Öğrencilerin değerlendirilmesi, öğrenme çıktılarına dayalı olarak şeffaf, adil ve tutarlı bir şekilde yapılmakta olup, değerlendirme süreci açık ve belirgin ölçütler (kriterler) ışığında yürütülmektedir. Öğrencilerin değerlendirmeye yaptıkları itirazlar için yönetmeliklerimizde düzenlemeler bulunmaktadır. Hedeflenen ders öğrenme çıktıları <https://bologna.toros.edu.tr/?id=/programmes&degree=12> web adresinde yer almaktadır. Burada; Tanıtım, İçerik, Öğrenme Çıktıları, Öğretim Yöntem ve Teknikleri, Program Çıktılarına Katkısı ve Ölçme ve Değerlendirme konularında açıklamalar bulunmaktadır.

BDY(Birim İçi Ölçme ve Değerlendirme Yaklaşımı)’yi uygulayan kişiler, başarı değerlendirmesinin öğrencilerin hedeflenen bilgi, beceri ve yetkinlikleri edinmesinde oynadığı rol hakkında yeterli ve düzenli olarak yapılan ders değerlendirme anketleriyle bilgilendirilmektedir.

Lisans ve Lisansüstü Eğitim-Öğretim Yönetmelikleriyle sınavların/ notlandırmanın/ derslerin tamamlanmasının/ mezuniyet koşullarının çerçevesi belirlenmiş olup öğrenci otomasyon sistemleri (Lisans: [www.oibs.toros.edu.tr](http://www.oibs.toros.edu.tr)) üzerinden süreçler yürütülmektedir.

Öğrencinin devamını veya sınava girmesini engelleyen haklı ve geçerli nedenlerin oluşması durumu için Yönetmelikler, Yönergeler ve Senato Esaslarıyla ilgili düzenlemeler yapılmıştır.([www.toros.edu.tr](http://www.toros.edu.tr)) üzerinden yönetmelik, yönerge ve esaslara ulaşılabilmesi olanağı vardır.

Toros Üniversitesi 45 evler yerleşkesindeki Merkezi Kütüphanede Mimarlık, İç Mimarlık ve Sanat üzerine öğretim elemanlarının ve öğrencilerin yararlanabileceği kitaplar bulunmakta ve gün geçtikçe yeni kitaplar alınarak kitap sayısı artmaktadır. (Bakınız.[https://www.toros.edu.tr/dosya/477/dokuman/2020-01-13-TOROS-Mimarlik--ic-Mimarlik-kutuphanedeki-Kitaplar-12-1-2020-\(1\).pdf](https://www.toros.edu.tr/dosya/477/dokuman/2020-01-13-TOROS-Mimarlik--ic-Mimarlik-kutuphanedeki-Kitaplar-12-1-2020-(1).pdf))

### 3.4.Eğitim-Öğretim Kadrosu

Akademik Personel			
	Kadrolu	Ders Saat Ücretli	Toplam
Profesör	3	-	3
Doçent	1	-	1
Dr. Öğretim Üyesi	4	-	4
Öğretim Görevlisi	8	13	21
Araştırma Görevlisi	7	-	7
2547 Sayılı Kanunu 40/a Maddesi Uyarınca Görev yapan	4	-	4
<b>Toplam</b>	<b>27</b>	<b>13</b>	<b>40</b>

Fakültemiz Mimarlık ve İç Mimarlık Bölümlerinde eğitim-öğretim sürecini etkin şekilde yürütebilmek üzere yeterli sayıda kadrolu akademik personelimiz bulunmamaktadır. Öğretim Üyesi sayısını arttırmak için her yıl kadro ilanları verilmesine karşın ilan edilen kadrolara yeterli başvuru olmamaktadır. Bu nedenle, uygulamaya yönelik mimarlık ve iç mimarlık tasarım stüdyoları, diploma projeleri, uygulama projesi ve diğer uygulamalı derslerde yarı zamanlı öğretim elemanlarına gereksinim duyulmakta olup, alanında uzman veya eğitmenlik deneyimi bulunan, mimari büroları olan uygulamacı mimar veya iç mimarlar yarı-zamanlı öğretim görevlisi olarak eğitime katkı vermektedirler.

Öğretim üyesi başına düşen öğrenci sayısı 61 olup, bu sayı Türkiye ortalaması olan öğretim üyesi başına düşen 22 öğrenci sayısının üstündedir. Öğretim elemanı başına düşen öğrenci sayısı 15 olup, bu sayı Türkiye ortalaması olan 15 öğrenci sayısı ile aynıdır.

Yarı zamanlı olarak eğitim öğretime katkı veren öğretim elemanlarının belirlenmesi, Toros Üniversitesi Öğretim Elemanlarının Ders Ücreti Karşılığı Görevlendirilmeleri ve Ders Ücreti Ödeme Esasları uyarınca yapılmaktadır. Fakültemize bağlı bölümlerde her yarıyıl öncesi, okutulacak olan derslerden hangi dersler için ders saat ücretli olarak öğretim elemanı görevlendirileceği ve görevlendirilecek öğretim elemanlarının nitelikleri ve sayıları ilgili bölüm kurulu tarafından belirlenerek bölüm başkanlığınca her eğitim-öğretim yılı başlamadan en az 2 ay öncesinde Dekanlık Makamına iletmekte, ders saat ücreti karşılığı görevlendirilecek öğretim elemanlarından aranan nitelikler, görevlendirilecek öğretim elemanı sayıları, başvuru için gerekli belgeler ve başvuru takvimi Fakültemizin web sayfasında duyurulmaktadır. Yapılan başvuruları değerlendirmek üzere, Dekanlık tarafından biri ilgili bölüm başkan/sorumlusu olmak üzere en az 3 kişilik bir komisyon oluşturulmakta, oluşturulan Komisyon, yapılan başvuruları ilanda belirtilen başvuru koşullarını ve sunulan belge veya bilgileri ve diğer nesnel ölçütlere göre değerlendirip bir rapor hazırlayarak Dekanlık Makamına göndermektedir. Görevlendirme ile ilgili Fakülte Yönetim Kurulu kararı alınmakta, görevlendirme kararı alınan öğretim elemanları ile ilgili dosya bir üst yazı ile Rektörlük Makamına iletilmekte ve görevlendirme Rektör tarafından onaylandıktan sonra Ders saat Ücretli öğretim elemanları göreve başlatılmaktadırlar.

-Dr. Öğr. Üyesi, Öğretim Görevlisi ve Araştırma görevlisi alımları YÖK'ün ölçütlerine (kriterlerine) göre yapılmaktadır.

-Müfredat oluşturulurken, her öğretim üyesi uzmanlığına yönelik ders önermekte ve öğretim üyesinin uzmanlık durumu gözetilerek bir sonraki dönemde önerilen dersler açılmaktadır.

-Eğitim-öğretim kadrosunun mesleki gelişimlerini sürdürmek ve öğretim becerilerini iyileştirmek için, öğretim elemanlarının bilimsel kongre, seminer ve sempozyumlara katılımı teşvik edilmektedir. Öğretim Görevlilerinin Doktora eğitimini, Araştırma Görevlilerinin ise Yüksek Lisans eğitimlerini sürdürebilmeleri için Fakültemizce gerekli kolaylıklar sağlanmaktadır.

Dönem sonlarında içerisinde eğitim-öğretim kadrosunun eğitsel performanslarını içeren soruların da yer aldığı Öğrencilere Ders Değerlendirme Anketleri uygulanmaktadır.

### **Birime Ait Belgeler**

[-Bölgümlere Yazılan Yazı](#)

[-Bölgümlerden Gelen Talep Yazıları](#)

[-İlan Metni](#)

[-Komisyon Görevlendirme Yazısı](#)

[-Komisyon Kararı](#)

[-Yönetim Kurulu Kararı ve Eki](#)

[-Rektörlük Makamına Yazılan Yazı](#)

### 3.5.Öğrenme Kaynakları, Erişilebilirlik ve Destekler

**Fakültemiz Mimarlık ve İç Mimarlık Bölümlerinde** tasarım derslerinin gerçekleştirildiği stüdyolar, hem sundukları içerikler (sürdürülebilirlik, yapı, koruma, kavramsal gibi) hem de fiziksel ortam açısından yeterlidir. Fakültemiz, Mimarlık eğitimi için oldukça uygun tarihi bir mekânda eğitim ve öğretimini sürdürmektedir. Bilgisayar laboratuvarlarında 40 adet bilgisayar mevcut olup, bu sayı hali hazırda öğrenim gören öğrenci sayısı dikkate alındığında yeterli olmaktadır. Teorik derslerin işlendiği dersliklerde projeksiyon cihazları bulunmakta, stüdyo dersliklerde ise gereksinim duyulduğunda taşınabilir projeksiyon cihazları kullanılmaktadır. Öğrencilerimizin ders saatleri ve mesai saatleri dışında özellikle proje dersleri için çalışma yapabilecekleri stüdyo derslik olarak 8 adet çalışma odası vardır.

Eğitimde yeni teknolojilerin kullanımının desteklenmesi aşamasında, farklı bilgisayar programlarının kullanılması teşvik edilmektedir. Bu amaçla açılan lisans düzeyde dersler vardır. Bölümümüzde eğitime destek teknolojileri olarak mimari anlatım ve sunuş tekniklerini destekleyecek bilgisayar destekli tasarım yazılımları ( Autocad, 3ds max gibi programlar) kullanılmakta ve öğrencilere bu yazılımların nasıl kullanılacağı uygulamalı olarak aktarılmaktadır.

Öğrencilerin mesleki gelişim ve kariyer planlamasına yönelik, Mimarlar Odası'na katılımları teşvik edilmektedir. Türk Serbest Mimarlar Derneği (TSMD), Mimarlar Derneği gibi sivil toplum kuruluşları ile iletişime geçmeleri önerilmektedir. Mimarlar Odası Mersin Şubesi yetkililerince 10 Nisan 2019 tarihinde saat 13:00 da Mimarlık Bölümü öğrencilerine, mesleki tanıtım ve mesleğe yeni başladıklarında yapmaları gereken iş ve işlemlerle ilgili 'seminer' verilmiştir. İç Mimarlar Odası Mersin Şubesi yetkililerince, 18 Nisan 2019 saat 13:00 da İç Mimarlık Bölümü öğrencilerimize, İç Mimarlıkta Piyasa ve vizyon konularında 'seminer' verilmiştir. Üniversitemiz bünyesindeki bölümler göz önünde bulundurularak gerçekleştirilen kariyer planlamaya yönelik etkinlikler ile öğrencilerin mezuniyet alanlarına ilişkin bilgi sahibi olmaları, konusunda uzman konuklarla yapılan söyleşiler, paneller ve birebir görüşmeler ile de kariyer planlamalarının şekillendirilmesine imkân verilmektedir. Ayrıca, katılımcılara iş, staj ve eğitim fırsatları sunmak amacıyla İş Kurumu tarafından her yıl düzenlenen Kariyer Fuarına öğrencilerimizi katılımları sağlanmaktadır.

Öğrencilerin mesleki uygulama bilgileri yaptıkları mimari büro ve şantiye stajları ile desteklenmektedir. Öğrenciler bu süreçte, uygulama süreci, paydaşlarla ilişkiler, tasarım süreci, yarışmaya katılım, malzeme kullanımı, strüktür bilgisi gibi pek çok alanda bilgi sahibi olabilmektedir.

Üniversitemiz Psikolojik Danışmanlık ve Rehberlik Merkezince öğrencilerimize psikolojik danışmanlık ve rehberlik hizmetleri sunulmaktadır.

Öğrenci ve personelin kullanımına yönelik yemekhane kantin ve kafeterya bulunmaktadır. Yurt olanağı faaliyet sürdürdüğümüz kampüste bulunmamaktadır.

Fakültemiz öğrencileri, üniversitemizde çalışmalarını sürdüren çeşitli topluluklar aracılığıyla farklı kültürel ve sportif etkinliklere katılmaktadırlar.



Özel yaklaşım gerektiren öğrencilerin başında engelli öğrenciler gelmektedir. Bu öğrencilerin Eğitim-Öğretim başta olmak üzere diğer faaliyetlerini engelsiz bir şekilde sürdürmeleri konusunda üniversitemiz tarafından her türlü önlem alınmakta olup uygulamalar Engelli Birim Temsilcileri yönergesi kapsamında yürütülmektedir.

### **Birime Ait Belgeler**

- [Seminer Katılım Listesi \(Mimarlık Bölümü\)](#)
- [Seminer Katılım Listesi \(İç Mimarlık Bölümü\)](#)

## **4.ARAŞTIRMA-GELİŞTİRME**

### **4.1.Araştırma Stratejisi ve Hedefleri**

Fakültemiz 2017-2021 stratejik amaç ve hedefleri ile eylem ve göstergeleri, Toros Üniversitesi 2017-2021 Stratejik Planını doğrultusunda belirlenmiştir ([Güzel Sanatlar, Tasarım Ve Mimarlık Fakültesi Stratejik Planı \(2017-2021\)](#)). Bu belgede: “Uluslararası nitelikte eğitim, öğretim ve araştırma yapmak” stratejik hedef olarak ilk sırada yer almaktadır.

Fakültemiz, araştırmacı bir Fakülte kimliği kazanmayı hedeflemektedir. Bu kapsamda vizyonu doğrultusunda, en az bir bilimsel alanda, gelecek 10 yıl sonunda, araştırmalarıyla ve yayınlarıyla tanınır bir üniversite olmalıdır. Bu politikanın uygulanmasının asli unsuru öğretim elemanları ve araştırma destek sisteminin etkin bir biçimde işletilmesinin sürdürülmesidir. Araştırmaların topluma ve bilime katkı sağlaması için, Fakültenin, çeşitli toplum kesimleri ile sürekli ilişki içinde olması ve ortak projeler yürütmesi bu politikanın başarı şansını yükseltecektir. Bu amaçla, danışma kurullarının çalışmalarına özen gösterilecektir. Ayrıca, öğretim süreci içinde, öğrencilerin hazırlayacakları projelerin bu tip ortak konulara yönlendirilmesi de söz konusu politikanın başarısına katkıda bulunacaktır. Etkin bir araştırma süreci için yeterli ve yetkin araştırma kadrosu bulunmalıdır. Bu kadro, etkin iç süreçlerle desteklenecektir. Fakültemiz, tüm akademik kadronun kendilerini geliştirmeleri için her türlü ortamı hazırlamak ve katkıyı sağlamak amacındadır.

Fakültemizin akademik ve araştırma stratejisinin bölüm akademik kurulları tarafından belirlenmesi planlanmaktadır. Bölümlerin akademik ve araştırma stratejisi bölüm programın temel bilgi alanları üzerinden tanımlanacaktır. Bu hedeflerin, bölümler bünyesindeki akademik kadro tarafından projeler ve yayınlar üretilerek kuramsal ve uygulamalı boyutlarda ele alınması düşünülmektedir. Uygulama boyutunda: bakanlıklar, belediyeler, sivil toplum kuruluşları ve diğer kurum ve kuruluşlar ile sağlanacak etkileşim ortamının geliştirilmesi amaçlanmaktadır.

Bilimsel araştırma, çalışma, yayın ve etkinliklerde uyulması gereken etik kurallarını ve Toros Üniversitesi'nde oluşturulacak bilimsel araştırma ve yayın etiği kurullarının görev, yetki ve sorumlulukları ile çalışma usul ve esaslarını belirlemek amacıyla hazırlanmış olan [Toros Üniversitesi Bilimsel Araştırma ve Yayın Etiği Yönergesi](#) ve Toros Üniversitesi tarafından basılacak ve öncelikle ders aracı olarak kullanılacak olan yayınlara (ders kitabı, yardımcı ders kitabı, çeviri ders kitabı, ders notu ve diğer yayınlar) içerik ve biçim bakımından bir standart getirilmesi ve basımı ile ilgili esasları düzenleyen hükümleri içeren [Toros Üniversitesi Yayın Komisyonu Yönergesi](#) Üniversitemiz web sitesinde yer

almaktadır.

Fakültemiz, araştırma stratejisinin bir parçası olarak birimler ve kurumlar arası araştırma faaliyetlerini; söyleşi vb. bilimsel etkinliklerle geliştirmeye çalışmaktadır. Fakültemiz disiplinler arası araştırma çalışmalarını desteklemektedir. Araştırma çıktıları Üniversite tarafından değerlendirilmekte ve ödüllendirilmektedir. Güncel ve planlanan bilimsel etkinlikler, bölüm başkanlıkları tarafından öğretim elemanlarına gönderilen e-postalar yoluyla duyurulmaktadır.

Toros Üniversitesinde, Ar-Ge ve Toplum Katkı sağlama politikasına göre belirlenen faaliyetler, akademik birimler ile araştırma/uygulama merkezleri tarafından gerçekleştirilmeye çalışılmaktadır. Fakültemizde araştırma için kurulmuş bağımsız bir birim bulunmamaktadır. Yerel özelliklerden kaynaklanan veya henüz yeni gelişmekte olan araştırma alanlarından biri üzerinde yoğunlaştırılmış araştırma stratejilerinin etkili olacağı düşünülmektedir. Seçilen niş alandaki araştırma konusunun ve araştırma kadrosunun sürekliliğin sağlanmasına yönelik çalışmalar yapılmalıdır.

Fakültemiz ve paydaşların katkıları ile 7-8 Kasım 2019 tarihinde “[1. Ulusal Mersin Tarihi Kent Sempozyumu](#)” düzenlemiştir. Bu çalışma ile Toros Üniversitesinin araştırma üniversitesi statüsünün desteklendiği ve yakın çevreden başlayarak: yerel, bölgesel, ulusal ve küresel kalkınmayı ve bilgi alanlarını geliştirecek katkılar sağlama yönünden etki yaratma olanağı sağlandığı değerlendirilmektedir.

Yukarıda değinilen veya henüz değinilmemiş konularda [Toros Üniversitesi Stratejik Planı](#) esas alınmaktadır.

#### **Birime Ait Belgeler**

- [Güzel Sanatlar, Tasarım Ve Mimarlık Fakültesi Stratejik Planı \(2017-2021\)](#)
- [Toros Üniversitesi Bilimsel Araştırma ve Yayın Etiği Yönergesi](#)
- [Toros Üniversitesi Yayın Komisyonu Yönergesi](#)
- [1. Ulusal Mersin Tarihi Kent Sempozyumu](#)
- [Toros Üniversitesi Stratejik Planı](#)

#### **4.2.Araştırma Kaynakları**

Fakültemizde öğretim elemanı alımları, 2547 sayılı Yükseköğretim Kanunu'nun ilgili maddeleri ile 31 Ocak 2017 tarihli Senato kararıyla kabul edilerek uygulanmaya başlanan “[Toros Üniversitesi Akademik Yükseltme ve Atanma Ölçütleri](#)” dikkate alınarak yapılmaktadır.

Toros Üniversitesinde yürütülen araştırmalarda gereken mali kaynaklar temel olarak BAP birimi tarafından karşılanmaktadır. Ar-Ge faaliyetleri “Proje Koordinasyon Ofisi” ve “[BAP Birimi](#)” aracılığıyla koordine edilmektedir. Ayrıca BAP Birimine gelen bilimsel araştırma proje tekliflerinin değerlendirilmesi, kabulü ve desteklenmesi ve buna bağlı sekreteryaya hizmetlerinin ilgili yasal dayanaklara uygun olarak yürütülmesi için gereken adımları açıklayan “[BAP Proje Başvuru Prosesi](#)” bulunmaktadır. Fakültemiz tarafından tamamlanan veya yürütülen BAP projeleri Üniversitemiz web sitesinde yer almaktadır (<https://www.toros.edu.tr/icerik/bilimsel-arastirma-projeleri-birimi-projeler>, 2018-2019: [1,2], 2016-2017:[4]). Yeni yapılan başvurular, ilgili sayfanın güncellenmesini takiben duyurulmaktadır.

Enstitüler bünyesinde yürütülen Yüksek Lisans tezleri için BAP birimince proje desteği verilmektedir. Ayrıca ulusal/uluslararası fon (TÜBİTAK, Kalkınma Ajansı, AB Projeleri vb.) sağlama

olanakları mevcuttur.

Kütüphanede basılı ve elektronik kaynakların yanı sıra, akademik veri tabanı vb. kaynaklara erişim bulunmaktadır. Kütüphanede bulunan [basılı kitaplar](#) ve [abone veritabanları](#) listesi web sitemizde yer almaktadır. Özellikle elektronik kaynaklara erişim konusunda iyileştirilmeler yapılması beklenmektedir.

Hem fakültemize özgü hem de araştırma çalışmalarında yoğun olarak kullanılan yazılımların temini ve kampüs lisansı altında kullanıma açılması konusunda iyileştirmeler yapılması beklenmektedir.

Araştırmacıların iç ve dış paydaşlarla işbirliğini ve araştırma fonları sağlamak üzere paydaş toplantıları ve ziyaretleri yapılması planlanmaktadır.

#### **Birime Ait Belgeler**

- [Toros Üniversitesi Akademik Yükseltme ve Atanma Ölçütleri](#)
- [Toros Üniversitesi BAP Birimi](#)
- [BAP Proje Başvuru Prosesi](#)
- [Tamamlanan veya Yürütülen BAP Projeleri](#)
- [Mimarlık ve İç-Mimarlık Kütüphanedeki Kitaplar Listesi](#)
- [Abone Veritabanları](#)

### **4.3.Araştırma Performansının İzlenmesi ve İyileştirilmesi**

Toros Üniversitesi, araştırma ve geliştirme faaliyetlerini her yıl "*Stratejik Plan Gerçekleştirme*" ile "*Performans Göstergeleri*" kapsamında elde edilen veriler, Ulusal ve Uluslararası kurum/kuruluşlarınca yapılan sıralamalar ile izlemekte ve değerlendirmektedir.

Bilimsel yayınların izlenmesi amacı ile verilen toplanmasına yönelik web tabanlı ara yüze <http://www.toros.edu.tr/abis> adresinden ulaşılabilmektedir. Bu ara yüz sayesinde kadrolu öğretim elemanları tarafından yapılan tüm bilimsel faaliyetlerin sayıları ve nitelikleri günlük olarak izlenebilmekte ve paydaşlar ile paylaşılmaktadır. Sayfada yer alan ve yıllara göre toplam dağılımı gösteren tablonun ayrıntılandırılarak tüm akademik birimler için ayrı ayrı verilmesinin yararlı olacağı düşünülmektedir.

Akademik kadroda yer alan öğretim elemanlarının performansları: bilimsel faaliyetler ve eğitim-öğretim faaliyetleri ile üstlendikleri idari görevler açısından "[Toros Üniversitesi Akademik Personel Performans Ölçme ve Değerlendirme Usul ve Esasları](#)"na göre yıllık olarak değerlendirmektedir. Araştırma performansına ait değerler, Sonuç ve Değerlendirme bölümünü takip eden Gösterge Raporu bölümünde verilmektedir.

Yurtiçinde ve yurtdışında yapılacak bilimsel toplantılara bildiri sunmak üzere katılan veya Toros Üniversitesi adresli araştırma makalesi, vaka takdimi, Türkçe veya yabancı dilde kitap veya kitap çevirisi türünden eseri yayımlanan kurum öğretim elemanlarının yararlanmaları için oluşturulan bir [teşvik sistemi](#) bulunmaktadır. ([BEDEK kapsamında destek verilen öğretim elemanı listesi](#)).

Araştırma kadrosu ve doktora program sayılarının artırılması, araştırmacıların dış kaynaklı proje sayılarının artırılmasına yönelik farkındalık eğitimlerinin verilmesi, araştırma altyapısının

geliştirilmesine yönelik iç kaynak bütçesinin artırılması gibi önlemlerin alınmasıyla iyileştirmeler yapılacağı düşünülmektedir.

### **Birime Ait Belgeler**

- [Toros Üniversitesi Bilimsel Faaliyetler Web Arayüzü](#)
- [Toros Üniversitesi Bilimsel Faaliyetleri Teşvik Esasları](#)
- [BEDEK Kapsamında Destek Verilen Öğretim Elemanı Listesi](#)
- [Toros Üniversitesi Akademik Personel Performans Ölçme ve Değerlendirme Usul ve Esasları](#)

## **5. YÖNETİM SİSTEMİ**

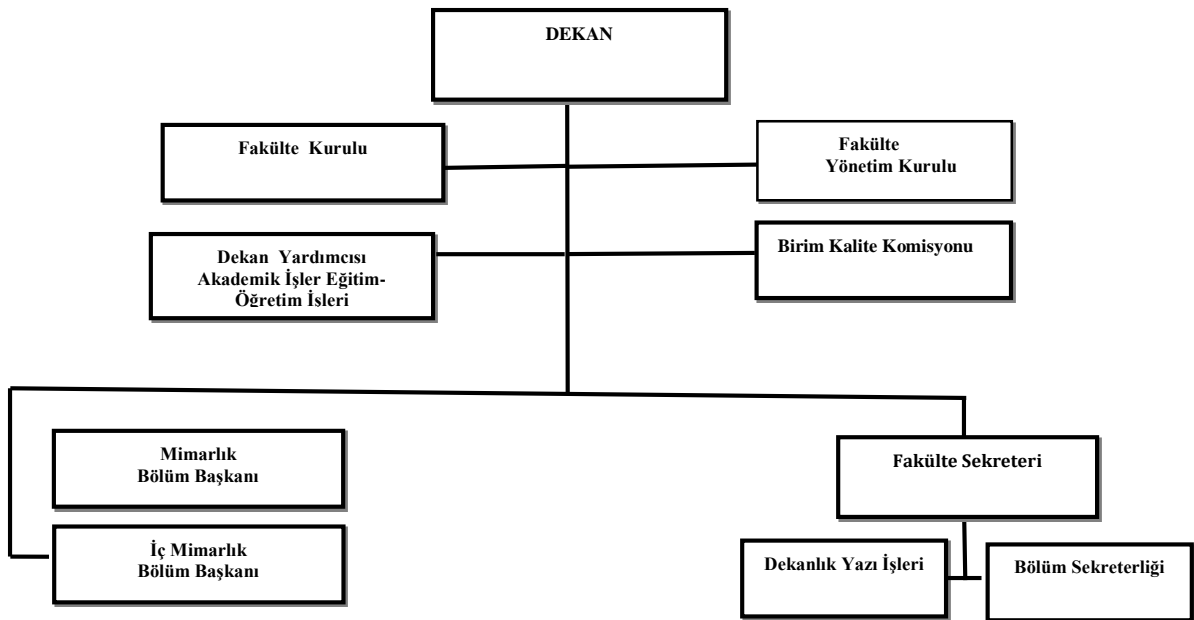
### **5.1.Yönetim ve Yapısı**

Fakültemizde Dekan, 1 adet Dekan Yardımcısı, 1 Fakülte Sekreteri, 2 İdari Personel, 4 Destek personeli görev yapmaktadır. Bölümlerde bir bölüm başkanı, 1 idari personel bulunmaktadır.

Eğitim-öğretim ve araştırmaya yönelik süreçler, öğretim elemanları ile sağlanmaktadır. İdari/destek süreçler ise Bölüm Başkanlıkları tarafından yönetilmektedir. İhtiyaç duyulduğu takdirde, araştırma görevlilerince desteklenmektedir. İlgili komisyonlar doğrudan bölüm yönetimine bilgi destek ve danışmanlık vermektedir.

Bu yapılanmanın dışında Fakülte Yönetim Kurulu; Dekanın başkanlığında Fakülte Kurulunun üç yıl için seçtiği üç profesör, iki doçent ve bir Dr. Öğr. Üyesinden, Fakülte Kurulu ise Dekanın başkanlığında Bölüm Başkanlarının yanı sıra üç yıl için fakültedeki profesörlerin kendi aralarından seçecekleri üç, doçentlerin kendi aralarından seçecekleri iki, doktor öğretim üyelerinin kendi aralarından seçecekleri bir öğretim üyesinden oluşmaktadır.

### **Organizasyon Şeması**



Fakültemizde, üniversite nezdinde uygulanan elektronik belge yönetim sistemi kullanılmakta ve evrak yönetimi bu sayede gerçekleştirilmekte olup, ayrıca Öğrenci Bilgi Sistemi de mevcuttur.

## **5.2.Yönetimin Etkinliği ve Hesap Verilebilirliği, Kamuoyunu Bilgilendirme**

Fakülte yönetimi ve Bölümler hakkında genel bilgiler, programın yapısı, okutulan dersler, haftalık ders programları, bölümlere göre akademik personel sayıları, danışma kurulu kararları, ders saat ücretli öğretim elemanı temini ve öğrencilerle ilgili diğer duyurular Fakültemizin web sayfası aracılığıyla ile duyurulmakta ve kamuoyuyla paylaşılmaktadır.

Yüksekokulumuzda iki adet "Memnuniyet ve Öneri Kutusu" bulunmaktadır. Memnuniyet ve Öneri Kutuları düzenli olarak kontrol edilmekte, yapılan başvurular, başvuranın kimliği gizli tutulmak üzere bir tutanakla öğrenci işleriyle ilgiliyse Öğrenci İşleri Daire Başkanlığı'na bunun dışında kalan başvurular ise İnsan Kaynakları Daire Başkanlığı'na ulaştırılmakta olup, bundan sonraki süreç Toros Üniversitesi Dilek, Şikâyet Ve Öneri Değerlendirme Esasları doğrultusunda yönetilmektedir.

## **6.SONUÇ VE DEĞERLENDİRME**

Toros Üniversitesi Güzel Sanatlar, Tasarım ve Mimarlık Fakültesi'nde bulunan Mimarlık Bölümü ve İç Mimarlık Bölümü bölüm başkanlıkları, öğretim elemanları, idari ve destek personeliyle ve en önemlisi de öğrencileriyle bir bütündür.

Fakültemiz, ülkemizin gereksinim duyduğu meslek adamlarını "çağdaş bilgi donanımı" ile yükleyerek, geleceğe hazır bireyler olarak yetiştirmeyi ilke edinmiştir. Programlar yalnızca mimar ve iç mimar olarak meslek insanı yetiştirmek değil, mesleğin gerekliliğini ortaya koyacak ve istem oluşturacak birey sayısını artırmayı da amaçlamaktadır. Bu nedenle programlara olan gelecekte oluşabilecek istem koşutunda ileriki yıllarda ek kontenjanlar düşünülebilir.

Programların mezunları hem kamu kurum ve kuruluşlarında hem de özel işkollarında (sektörde) Mimar ve İç Mimar olarak çalışabilirler. Başarılı öğrencilerden akademik çalışmaya devam etmek isteyenler ise yüksek lisans çalışmaları için eğitimlerine devam edebilme hakkına sahiptirler.

Lisans programını başarıyla tamamlayan Mimarlık öğrencileri ilgili alanlarda "Toros Üniversitesi, Lisansüstü Eğitim ve Öğretim Yönetmeliği" çerçevesinde Lisansüstü programlara başvurabilirler.

Fakültemizin güçlü yönleri ile iyileşmeye açık yönleri aşağıda sunulmuştur.

### **A. Kalite Güvence Sistemi**

#### **A.1 Güçlü Yönler**

1. Bir bileşeni olduğumuz Üniversitemizde Üniversite Kalite Komisyonu ve bağlı Alt Komisyonlar, Kalite Koordinatörlüğü, Birim Kalite Temsilcilerinin katılımlarıyla etkin bir Kalite Güvence Sisteminin oluşturulmasına yönelik faaliyetlerin yürütülmesi ve bu kapsamda Fakültemizde Birim Kalite Komisyonunun oluşturulması.

2. Birim Kalite Komisyonunda iç paydaşımız olan öğrencilere de yer verilmesi.
3. Stratejik Plan ve Kurum Anahtar Performans Göstergelerinin izlenmesi ve değerlendirilmesi.

## **A. 2 İyileşmeye Açık Yönler**

1. Birim içerisinde Kalite Güvence Sistemi ile ilgili çalışmalara yeni başlanmış olması.
2. Stratejik Plan ve Kurum Anahtar Performans Göstergelerinin değerlendirilmesi ile iyileştirme süreçlerine henüz başlanılmaması.
3. Birim içerisinde kalite kültürünün oluşturulmasına yönelik faaliyetlere yeni başlanmış olması.
4. Birim Kalite Komisyonunun görev ve yetilerin tanımlanmaması.
5. Fakültede Kullanılacak olan Formların Standart hale getirilip Web sayfasında yayınlanmamış olması.
6. Akademik ve İdari Personelin görev tanımlarının yapılmamış olması.

## **B. Eğitim ve Öğretim**

### **B.1. Güçlü Yönler**

1. Programların tasarım ve güncellenmesinde iç ve dış paydaşların katılımının sağlanması
2. Ders içerik ve öğrenim çıktılarının Bologna Koordinatörlüğü üzerinden herkese açık şekilde ulaşılabilirliğinin ve şeffaflığının sağlanması
3. Akademik personelin yeterliliğini arttırmaya yönelik olarak Eğiticilerin Eğitimi seminerlerinin düzenlenmesi
4. Ders müfredatlarında iyileştirmeye yönelik çalışmalar kapsamında düzenli olarak her yıl yapılan değerlendirme anketlerinin sonuçlarına göre güncelleme yapılması
5. Öğrencileri araştırma ve geliştirmeye yönelik teşvik etmek amacıyla Mimarlık ve İç mimarlık bölümlerinde Tasarım Stüdyosu ve Uygulama Projesi derslerinin verilmesi
6. Program yeterliliklerinin Türkiye Yükseköğretim Yeterlilikler Çerçevesinde güvence altına alınması
7. Bologna Bilgi Paketinin güncellenmesi, Eğitim - Öğretim müfredatlarının değerlendirilmesinde öğrencilerin ve öğretim elamanlarının katılımının sağlanması
8. Program iyi tanımlı bir disipline dayanmaktadır. Yurt içinde ve yurt dışında çok sayıda örnekleri vardır. Bu göz önüne alınarak, programın tanımı anlamında zayıf veya riskli yanı yoktur.
9. Program geniş ders tanımı nedeniyle tasarım dersleri dışında diğer disiplinlerden beslenmektedir. Bu açıdan daha az sayıda öğretim üyesi ve programlar arası iş birliği ile yürütülebilir.
10. Program gereksinim duyulan bir alandadır. Mimarlık ve İç mimarlık bölümlerinde, programdan mezun olanlar iş bulmada zorlanmayacaklardır (göreceli olarak).
11. Program benzerlerine göre üstünlükler içermektedir. Bunlar arasında aktif öğrenme, esnek program yapısı, yaparak öğrenme, proje bazlı öğrenme, deneysel öğrenme, yenilikçilik, yaratıcılık, girişimcilik gelmektedir.
12. Öğretim kadrosu güçlüdür. Öğretim elemanlarının birçoğu yurt içinde ve dışında önde gelen üniversitelerde bulunmuş ya da eğitim almışlardır.
13. Programın, diğer programları da güçlendirecek şekilde yapılandırılması ve disiplinler arası niteliği bir fırsat olarak kabul edilebilir.

14. Bilgisayar destekli tasarım laboratuvarları, kütüphane, çizim ve maket yapılabilecek tasarım stüdyoları ve derslikler bulunmaktadır.
15. Vakıf üniversitesi olarak Mersin'de, bu programın eğitimini veren başka örnek yoktur.

## **B.2. İyileşmeye Açık Yönler**

1. Öğretim üyelerinin öğrenci merkezli eğitim kapsamında farkındalığının artırılması
2. Öğrenci hareketliliğinin beklenen seviyede olmaması
3. Kültürel derinlik kazanımına yönelik ve farklı disiplinleri öğrenmeleri amacıyla farklı disiplinlerden ders alabilmesinin artırılması,
4. Lisans düzeyinde öğrencilerin araştırmalarına teşvik edecek fiziksel koşulların artırılması,

## **C. Araştırma - Geliştirme ve Toplumsal Katkı**

### **C. 1. Güçlü Yönler**

1. Üniversitenin Stratejik Planında net bir biçimde belirtilen Ar-Ge politikasının olması,
2. Öğretim üyelerinin akademik faaliyetlerini teşvik ve destek için bir mekanizmanın bulunması,
3. Akademik kadrolara atanma ve yükseltme süreçlerinin nesnel ölçütler (kriterler) doğrultusunda açık ve şeffaf bir şekilde yürütülmesi,
4. Üniversitenin dış paydaşlarla (yerel yönetimler, STK'lar, Kamu Kurum/Kuruluşları, iş dünyası, mezunlar vb.) ile olan güçlü iletişimi ve yapılan işbirlikleri,
5. Araştırma ve geliştirme faaliyetlerinin başarı oranlarının, performans göstergeleri ile belirli sürelerde ölçülerek değerlendirilmesi,
6. Dış kaynak sağlayan çeşitli kurum ve kuruluşların hibe programlarının etkin bir biçimde duyurulması.

### **C.2. İyileşmeye Açık Yönler**

1. Üniversitenin ve Fakültemizin öncelikli araştırma alanlarının belirlenmesi,
2. Fakültemiz akademik kadrosunun araştırmaya yönelik olarak çekici hale getirilmesi ve geliştirilmesi,
3. Araştırma altyapısının (Kütüphane, laboratuvar, yazılım vb.) güçlendirilmesi,
4. Kamu-Üniversite-Sanayi İşbirliği (KUSİ) kapsamında ortak projelerin ve. "Dış Kaynaklı Proje" lerin artırılmaya çalışılması,
5. Disiplinler arası/çok disiplinli projeler ile değer üretebilen ve toplumsal faydaya dönüştürülebilen araştırma çalışmalarının artırılması,
6. Doktora programlarının açılması ve buna bağlı olarak öğrenci sayısının artırılması.

## **D. Yönetim Sistemi**

### **D. 1. Güçlü Yönler**

1. Organizasyon yapısının olması,
2. Fakültenin gelişmesine katkı sağlayacak komisyon/kurulların olması,
3. Kamuoyunu bilgilendirme konusunda web sayfasının etkin bir şekilde kullanılması.

### **D.2. İyileşmeye Açık Yönler**

1. Fakültemizin faaliyetini sürdürdüğü Uray Kampüsünün Merkez Kütüphane ve Spor Merkezinin bulunduğu 45 Evler Kampüsüne, Öğrenci İşlerinin ve Kültür Merkezini bulunduğu Bahçelievler Kampüslerine uzak olması nedeniyle sağlanan hizmetlerin etkin ve verimli kullanılmaması.

2. Kampüs içerisinde öğrencilerimizin kullanımı için İnternet (Wifi) erişiminin olmaması.

# GÖSTERGE RAPORU'NA İLİŞKİN İSTENEN VERİLER

## KALİTE GÜVENCE SİSTEMİ

Akademik Birimin misyon, vizyon, stratejik hedefleri					
	2019	2020	2021	2022	2023
1-Akademik birimin stratejik planında yer alan eğitim ve öğretim faaliyetlerine ilişkin hedefleri gerçekleştirme yüzdesi (% olarak)	%44				
2-Akademik birimin stratejik planında yer alan araştırma faaliyetlerine ilişkin hedefleri gerçekleştirme yüzdesi (% olarak)	%66				
3-Akademik birimin stratejik planında yer alan idari faaliyetlerine ilişkin hedefleri gerçekleştirme yüzdesi (% olarak)	%33				



4-Akademik birimin stratejik planında yer alan toplumsal hizmet faaliyetlerine ilişkin hedefleri gerçekleştirme yüzdesi (% olarak)	%50				
<b>Birim Kalite Komisyonu/Birim Kalite Temsilcisi faaliyetleri</b>					
	2019	2020	2021	2022	2023
1-Kalite kültürünü yaygınlaştırma amacıyla ilgili yılda akademik birimde düzenlenen toplantı, çalıştay vb. faaliyet sayısı	-				
2-Akademik birimin iç ve dış paydaşlarının birimin yürüttüğü kalite güvencesi çalışmalarından memnuniyet oranı (% olarak)	-				
3-Akademik birimin iç ve dış paydaşları ile kalite süreçleri kapsamında gerçekleştirdiği yıllık geribildirim ve değerlendirme toplantılarının sayısı	-				

## EĞİTİM-ÖĞRETİM

<b>Eğitim-Öğretim Kadrosu</b>					
	2019	2020	2021	2022	2023
1-Öğretim Üyesi değerlendirme anketi ortalaması (Öğrenci Değerlendirmeleri, <b>5 puan</b> üzerinden)	4,62				
<b>Programların Sürekli İzlenmesi ve Güncellenmesi</b>					
	2019	2020	2021	2022	2023
1-Akredite program sayısı	-				
2-Akran değerlendirilmesi yapılan program sayısı (Akredite olmayan bölümlerdeki ders çıktısı ve değerlendirilmesi yapılan)	-				
<b>Programların Tasarımı ve Onayı</b>					
	2019	2020	2021	2022	2023
1-Kurumun web sayfasından izlenebilen, program bilgi paketi tamamlanmış (Ön Lisans/Lisans/Yüksek Lisans/Doktora) programı sayısı / (Toplam program sayısı)'na oranı	%100				
2-Öğrencilerin kayıtlı oldukları programdan memnuniyet oranı (% olarak)	3,42				

## ARAŞTIRMA-GELİŞTİRME

Desteklenen Projelerin Dağılımı					
	2019	2020	2021	2022	2023
1-Öğretim üyesi başına tamamlanan yıllık kurum dışından desteklenen proje sayısı	-				
2-Öğretim üyesi başına devam eden kurum dışından desteklenen proje sayısı	-				
3-Öğretim üyesi başına tamamlanan yıllık kurum dışından desteklenen projelerin toplam bütçesi	-				
4-Öğretim üyesi başına devam eden kurum dışından desteklenen projelerin toplam bütçesi	-				
5-Devam eden dış destekli toplam proje bütçesinin devam eden dış destekli proje sayısına oranı	-				
6-Öğretim üyesi başına tamamlanan ortalama yıllık uluslararası işbirlikli proje sayısı	-				
7-Öğretim üyesi başına devam eden uluslararası işbirlikli proje sayısı	-				
8-Öğretim üyesi başına tamamlanan ortalama yıllık uluslararası işbirlikli projelerin toplam bütçesi	-				
9-Öğretim üyesi başına devam eden uluslararası işbirlikli projelerin toplam bütçesi	-				
Patent Belgesi Sayısı					
	2019	2020	2021	2022	2023
1-Yıllık ulusal patent belge sayısı	-				
2- Yıllık uluslararası patent belge sayısı	-				
Faydalı Model/Endüstriyel Tasarım Belgesi Sayısı					
	2019	2020	2021	2022	2023
1-Öğretim üyeleri tarafından yürütülen yıllık faydalı model ve endüstriyel tasarım sayısı	-				
Teknopark'da Faal Firma Sayısı					
	2019	2020	2021	2022	2023
1-Faal olan öğretim üyesi teknoloji şirketi sayısı	-				
Ödül					
	2019	2020	2021	2022	2023
1- TÜBA ve TÜBİTAK ödülü öğretim üyesi sayısı (TÜBA çeviri ödülü hariç)	-				
2- Uluslararası ödüller	-				

## KAYNAKÇA

1. Yükseköğretim Kalite Kurulu – Kurum İç Değerlendirme Raporu Hazırlama Kılavuzu (Sürüm 1.4)
2. Yükseköğretim Kalite Kurulu – Kurum İç Değerlendirme Raporu Hazırlama Kılavuzu (Sürüm 1.3)
3. Yükseköğretim Kalite Kurulu- Web Tabanlı Sistem Gösterge Raporu Soruları
4. Toros Üniversitesi Kurum İç Değerlendirme Raporu 2018